

전라북도 사회서비스원 설립타당성 연구 공청회

2020. 9. 2.

전북대학교 인문사회관 204



전북대학교
사회복지연구소



순서

01

연구 개요

02

전라북도 사회서비스원
설립타당성 연구 보고

03

질의 응답



1.

연구개요

1. 연구 개요

- 전라북도 사회서비스의 공공성 확보, 서비스 품질 관리, 종사자 처우 개선을 목표로 공공 주도의 사회서비스 제공기관 설립이 추진되어 옴. 『전라북도 사회서비스원』의 설립타당성을 분석하고 전라북도 사회서비스원 운영방안 제시 하기 위해, 전라북도 사회서비스원 설립 타당성 연구를 진행하고 있음.
- 연구 기간 : 2020. 3. ~ 9.
- 연구 수행 : 전북대학교 사회복지연구소 (전북대학교 최원규 교수 외 4명의 연구진)
- 연구 범위 : 전라북도 전역 (기준연도 : 2019년)
- 연구 대상 : 지역주민, 서비스 수요자, 서비스 제공자 1,000명 (FGI 50명)
- 연구 내용 : 설문조사 및 FGI을 통한 주민의견조사, 타당성 분석, 운영방안 제시

02.

전라북도 사회서비스원
설립 타당성 연구보고

전라북도 사회서비스원 설립타당성 연구보고

2. 사회서비스원 추진배경

1

사회서비스 수요의
지속적 증가

2

사회서비스 공공성
확보 위한 공공
역할강화

3

휴먼 서비스
종사자에 대한
처우개선필요

4

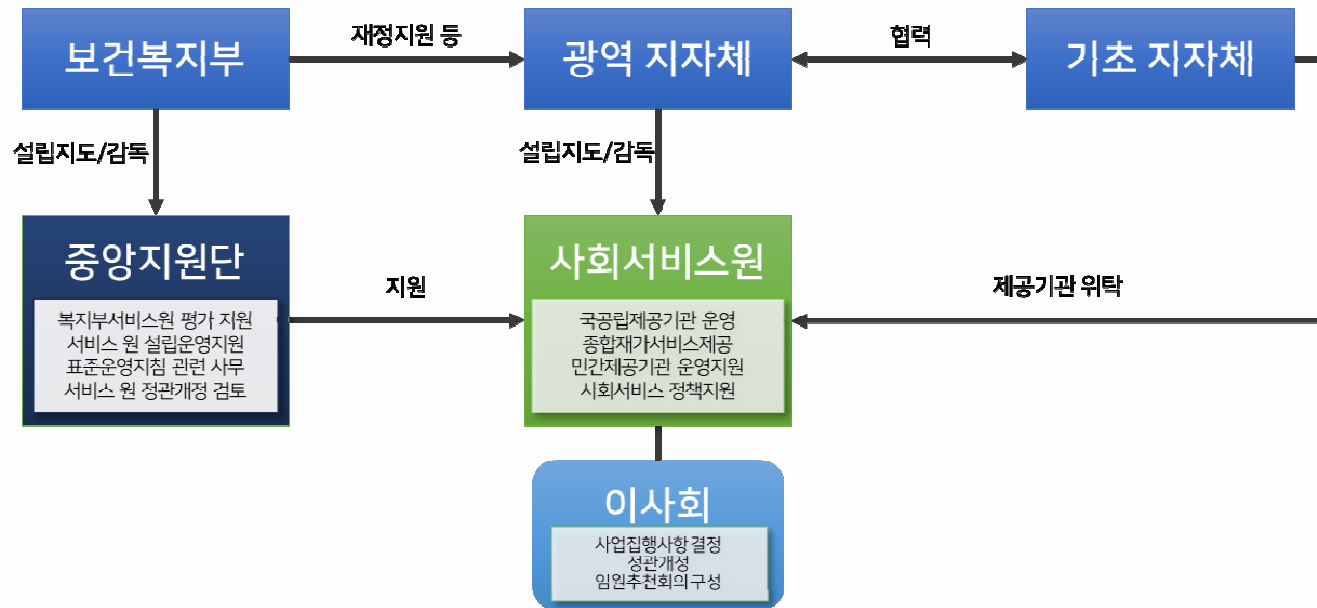
사회서비스 공급의
새로운 대안
모색 필요

5

전라북도 사회서비스
환경 변화의
공공 역할 욕구 증대

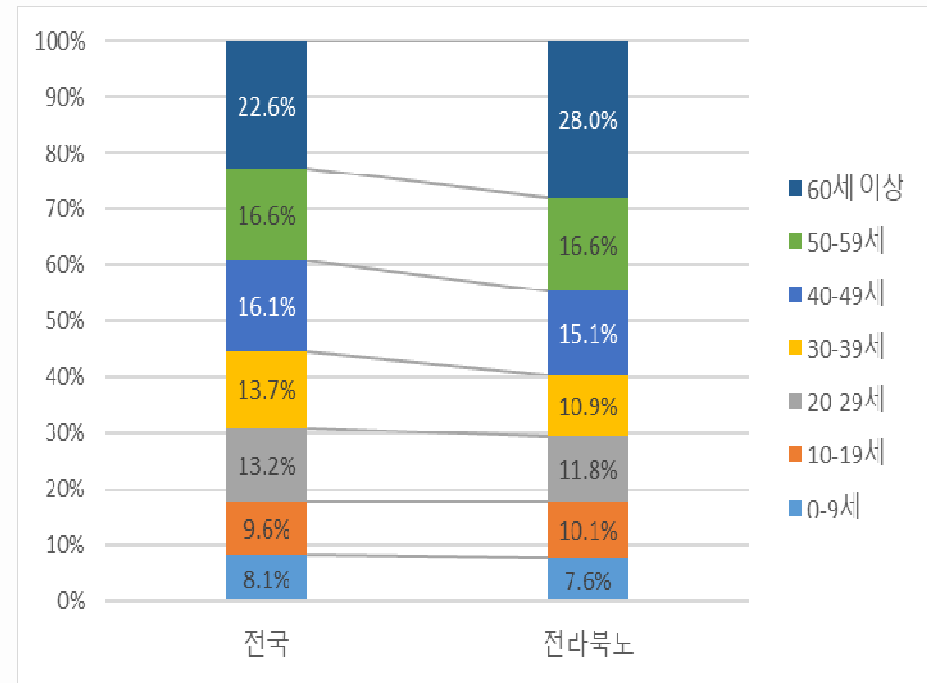
전라북도 사회서비스원 설립타당성 연구보고

2. 사회서비스원 추진체계



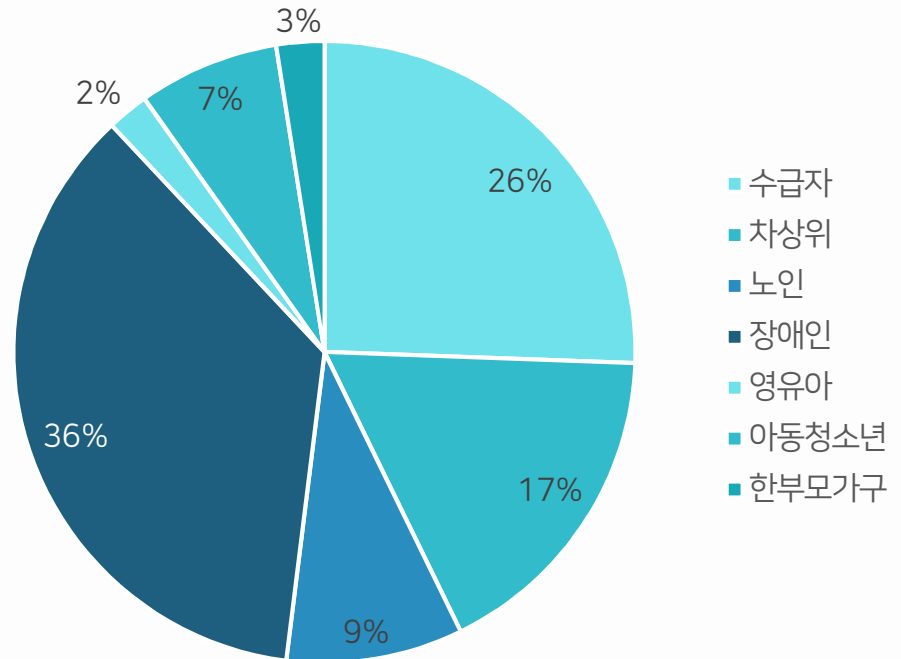
2. 전라북도 환경, 복지, 자원현황

- ▶ 전라북도 인구의 연령별 인구 비율을 살펴보면, 60세 이상의 노인(28.0%)이 많고, 9세미만의 아동(7.6%)이 적음(2020년 7월 기준).
- ▶ 전라북도 출생아 수 감소율은 전국평균(-5.1%)보다 높은(-6.7%) 것으로 나타났음.
- ▶ 전라북도 만65세 이상 고령인구는 전국 평균(15.5%)보다 높은 비율(20.4%)을 차지함.



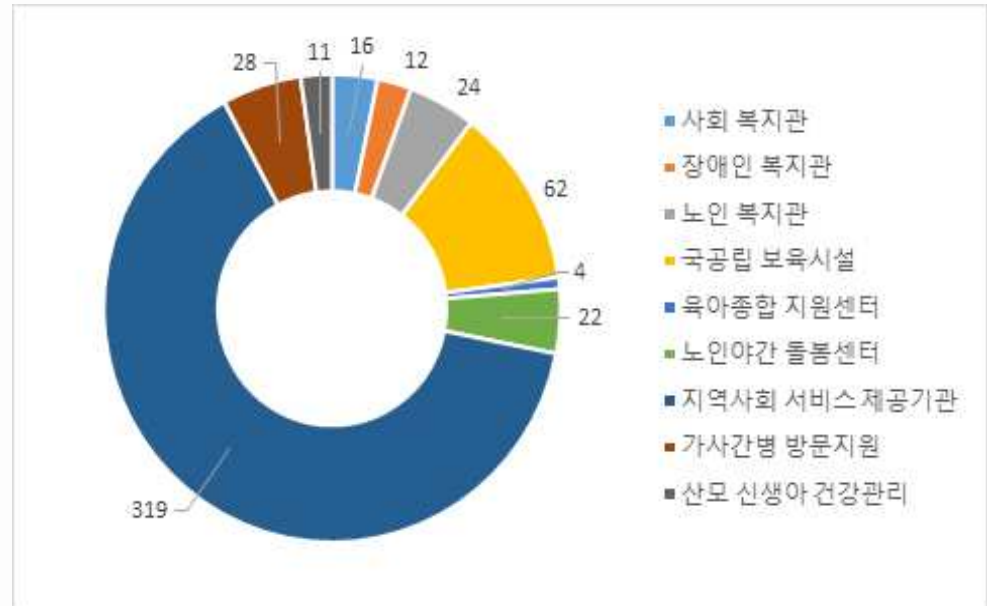
2. 전라북도 환경, 복지, 자원현황

- 전라북도의 사회복지 대상자 구성비를 보면 장애인(48%), 아동청소년(19%), 수급자(13%) 순으로 구성되어 있었음.
- 사회복지시설의 국공립 비율은 5.0%로 사회복지시설이 민간중심으로 구성되어 있었음.



2. 전라북도 환경, 복지, 자원현황

- ▶ 전라북도 각 시군 사회복지 시설현황을 보면 전주, 익산, 군산에 도 시설의 51.8%가 분포해 있어 사회복지서비스의 지역격차 상황을 생각해 볼 수 있음.
- ▶ 사회서비스 시설은 지역사회서비스 제공기관이 64.1%로 가장 많았음.



2. 주민의견조사 : 설문조사, FGI



설문조사

- 인원 : 전라북도 도민 1,100명
- 기간 : 2020. 5. 14. ~ 6. 20.
- 방법 : 설문지 (1:1 또는 집합 병행)



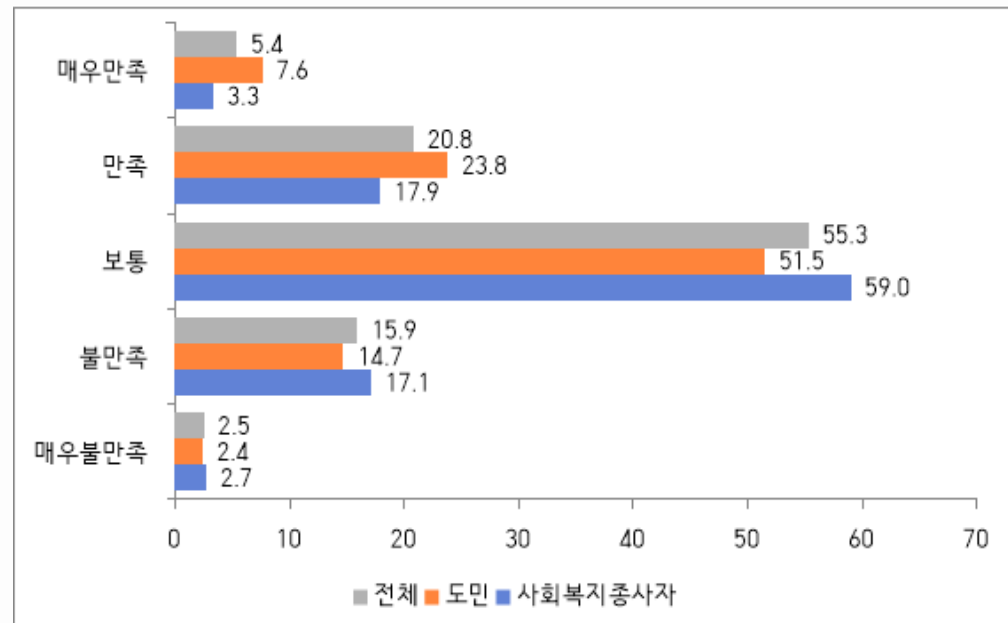
FGI

(초점집단인터뷰)

- 인원 : 전라북도 내외 전문가 50명
- 기간 : 2020. 5. 21. ~ 7. 13.
- 방법 : 이메일을 통한 설문조사

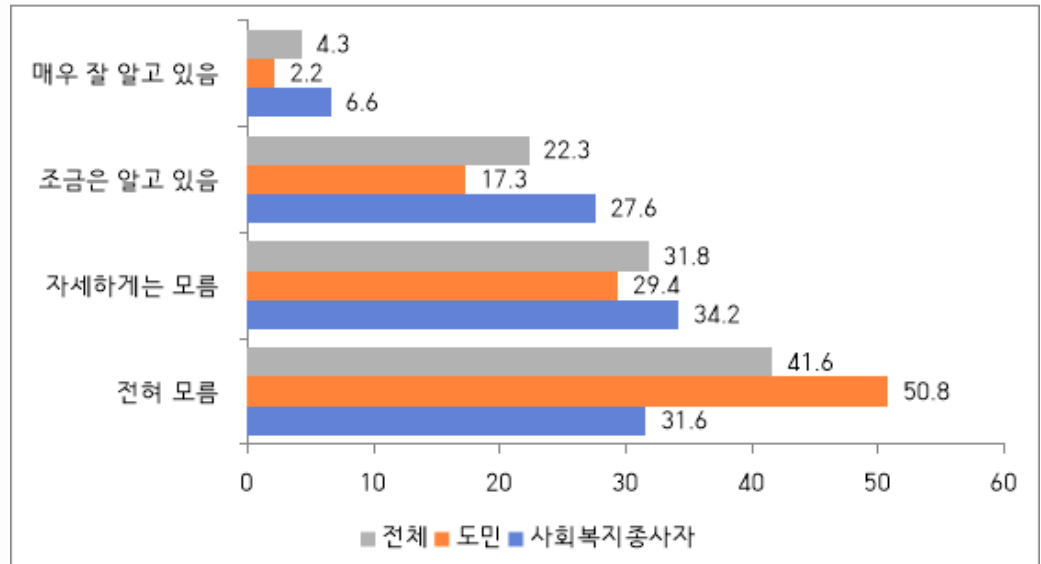
2. 주민의견조사 : 전북 사회서비스 평가

- 전라북도 사회서비스 만족도 중, 사회서비스 전반적 평가에 대한 응답을 보면, 매우 만족과 만족을 합해 볼 때 26.2%, 불만족과 매우 불만족을 합해 볼 때 18.4%로 나타나, 조사응답자들은 만족하는 편임을 알 수 있음. 도민의 경우 31.4%로 나타나, 사회복지 종사자 21.2%보다 만족이 높은 것으로 나타남.



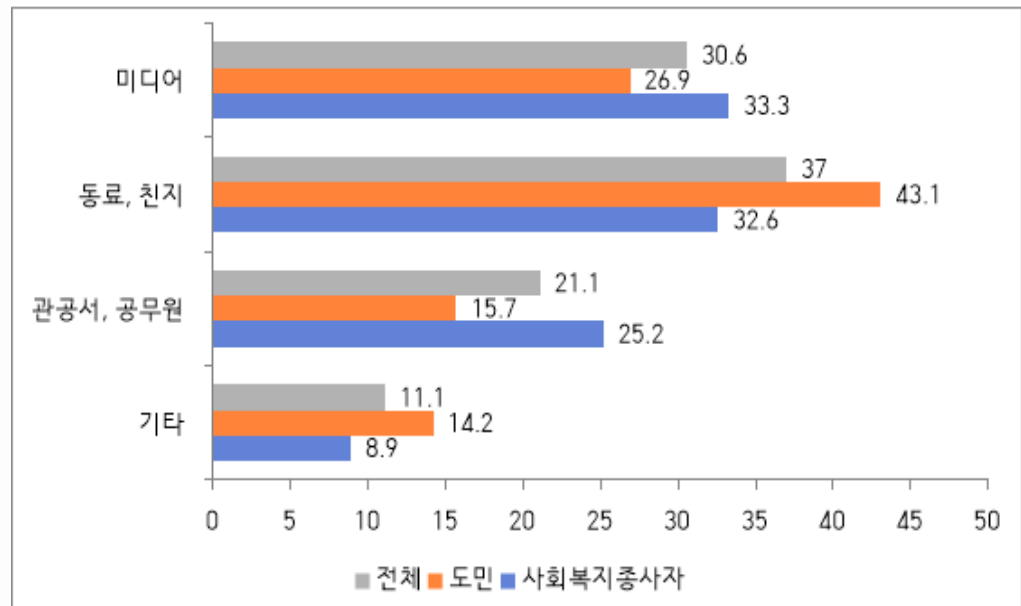
2. 주민의견조사 : 사회서비스원 인식

- 전라북도 사회서비스원의 설립 인지에 대한 응답을 보면, 매우 잘 알고 있음과 조금은 알고 있음을 합해 볼 때 26.6%, 자세하게는 모름과 전혀 모름을 합해 볼 때 73.4%로 나타나, 조사응답자들은 전라북도 사회서비스원의 설립에 대해 모르는 편으로 알 수 있음.
- 도민의 경우 80.2%로 나타나, 사회복지 종사자 65.8%에 비해 잘 모르고 있는 것으로 나타남.



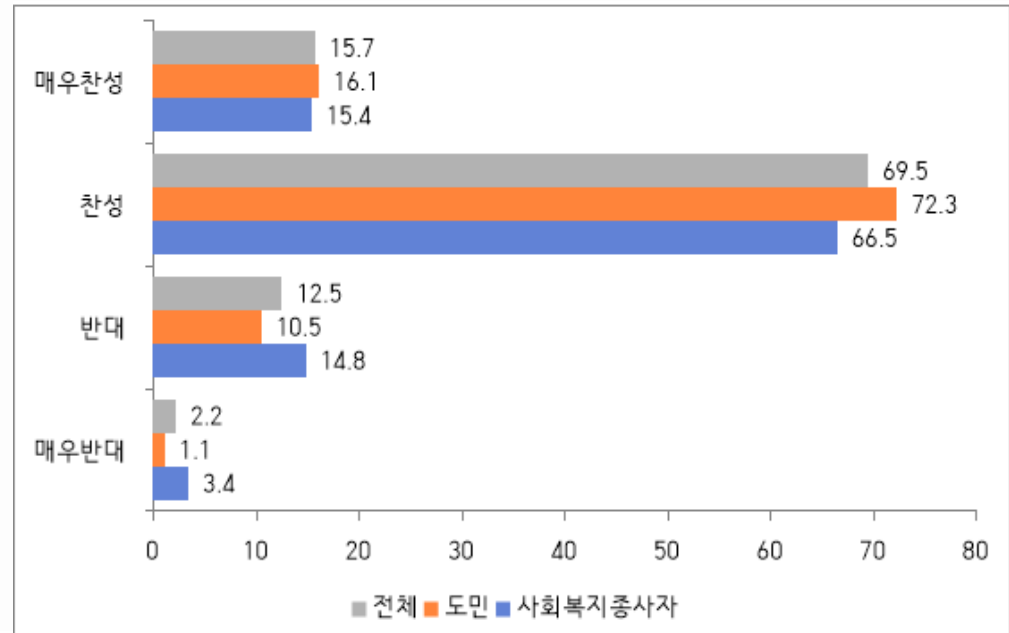
2. 주민의견조사 : 사회서비스원 인지 경로

- 전라북도 사회서비스원의 인지 경로에 따른 응답을 보면, 동료, 친지등을 통해서 37.0%, 신문, 방송, 인터넷 등의 미디어 30.6%, 관공서, 공무원등을 통해서 21.2%, 기타 11.1%의 순으로 나타났음.
- 도민은 동료, 친지 등을 통해서(43.1%), 사회복지 종사자는 신문, 방송, 인터넷 등 미디어를 통해서(33.3%) 사회서비스원 설립에 대해 인지하고 있었음.



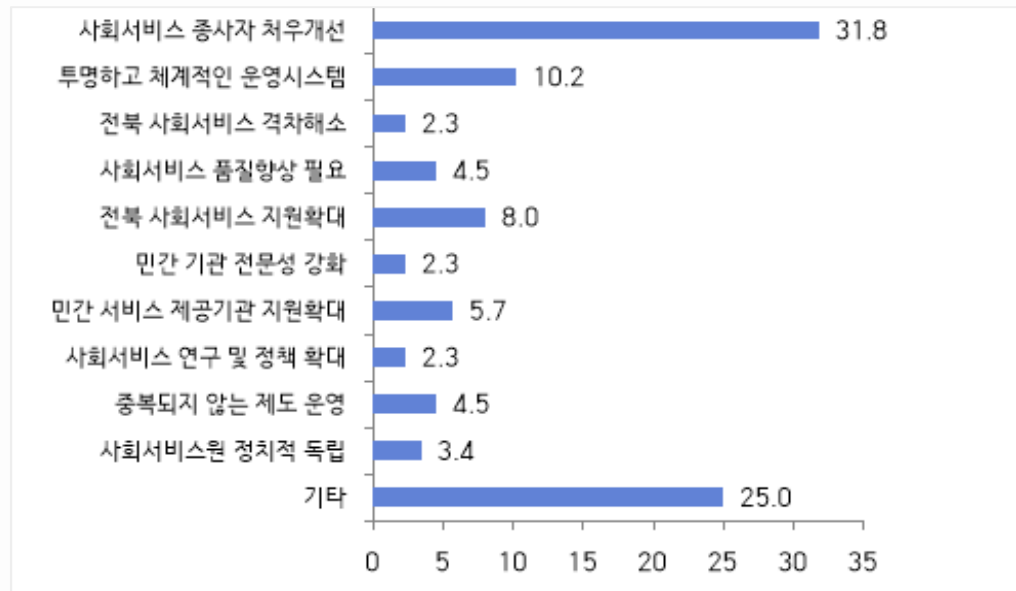
2. 주민의견조사 : 전라북도 사회서비스원 설립 찬반여부

- 전라북도 사회서비스원 설립의 찬반 여부에 대한 의견을 보면, 매우 찬성과 찬성을 합해 볼 때 85.2%, 반대와 매우 반대를 합해 볼 때 14.7%로 나타나 조사응답자들은 찬성하는 것을 알수 있음. 도민의 경우 88.4%로 나타나, 사회복지 종사자 81.9%에 보다 찬성하는 것으로 나타났음.



2. 주민의견조사 : 전라북도 사회서비스원 설립 시 건의사항

- 사회서비스원 설립시 건의사항의 응답 내용을 범주화 해본 결과 11개의 범주가 도출되었음.
- 응답 결과를 통해, 응답자들은 사회서비스원의 설립 및 운영을 통해 사회서비스 종사자 처우개선을 기대하고, 직접고용, 호봉제 등의 일자리 보장성이 확대되기를 기대하는 것으로 나타났음.



2. 주민의견조사 : FGI

전라북도 사회서비스원 운영시 예상되는 **어려움**

- 기존 민간 수탁 법인의 사회서비스원에 대한 거부감이 예상됨
- 종사자와 운영법인 간의 갈등, 민간법인시설과 서비스원 운영시설 간 종사자 급여 편차
- 어느 선까지 사회서비스원의 역할을 허용할 것인지의 문제로 인한 갈등
- 종사자의 계층화에 따른 인력확보 어려움, 민간기관 운영의 어려움

전라북도 사회서비스원 운영을 위해 **해결 되어야할 점**

- 사회서비스원 출범과 운영을 통한 기존 시설운영 법인의 시설운영에서의 질적 수준 제고
- 사회서비스원 설립 과정에서 다양한 분야의 의견을 수렴하여 민간의 협치를 이끌어내야 함
- 사회서비스원 수탁 시설과 민간 시설이 동등한 관계에서 서비스를 제공할 수 있는 시스템을 모색해야 함
(경쟁보다는 보완)



전라북도 사회서비스원 설립 개요

- 설립 명칭 : (재)전라북도 사회서비스원
- 설립 형태 : 지방 출연기관(재단법인, 공익법인)
- 설립 시기 : 2021년 7월 개원 목표
- 소 재 지 : 전라북도 전주시 관내(예정)
- 자본금(기본재산) : 10억 원
- 재정지원 계획 : 자본금(기본재산) 및 본부 소요 운영비(연) 출연
 - (기본재산) 설립 시 도비 10억 원 출연('21년 본예산 반영)
 - (설 치 비) 5억원(국비 100%)
 - (운 영 비) 9.6억원(국비 50%, 도비 50%)
 - (수탁시설 운영비) 추가 지원 없이 각 시설은 현행처럼

자체 수입(보조금 등) 내에서 독립채산제 방식 운영

전라북도 사회서비스원 설립 비전, 추진방향, 전략

사회서비스 품질 향상으로
따뜻하고 정다운 복지환경 조성

사회서비스의 새로운 플랫폼 구축 운영

수요자위주의
서비스

균질화된
서비스

공공성 강화 및
효율적
기관운영

- 국공립 서비스 제공기관 직접 운영 및 종사자 직접 고용
- 종합재가센터 설치로 재가 서비스 직접 제공
- 민간제공기관 사회서비스 품질관리 지원 등

전라북도 사회서비스원 설립타당성 연구보고

2. 전라북도 사회서비스원 단계별 추진방향

준비단계

(2020년~2021년 7월)

사회서비스원 설립
지역협력체계 구축·
설립 근거 마련

설립단계

(2021년 7월~2022년)
사회서비스원 설립
및 체계 구성

안정단계

(2023년~2024년)
사회서비스원운영평가
및 내실화 추진

성숙단계

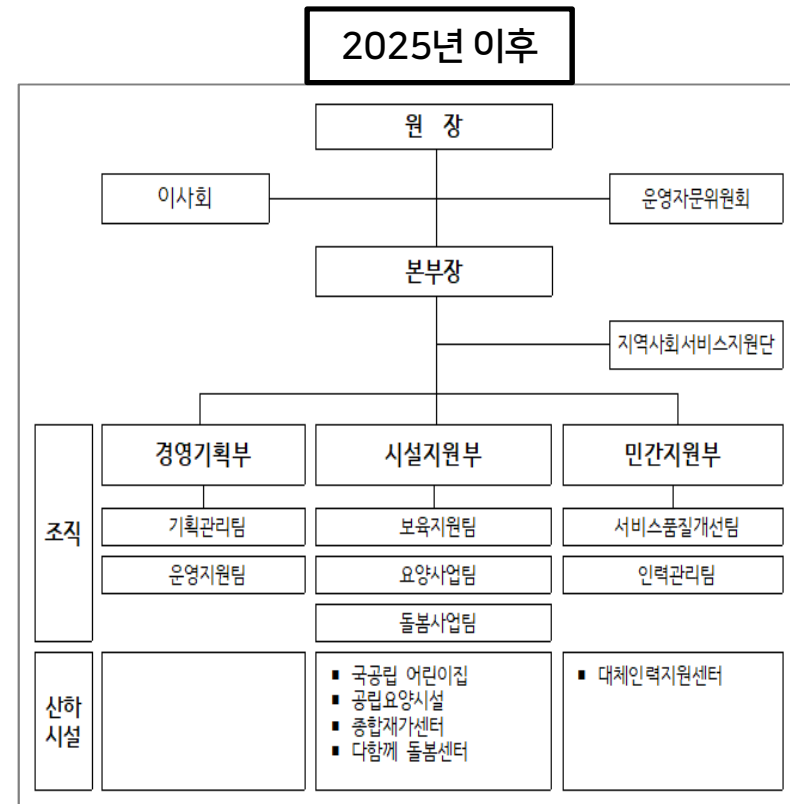
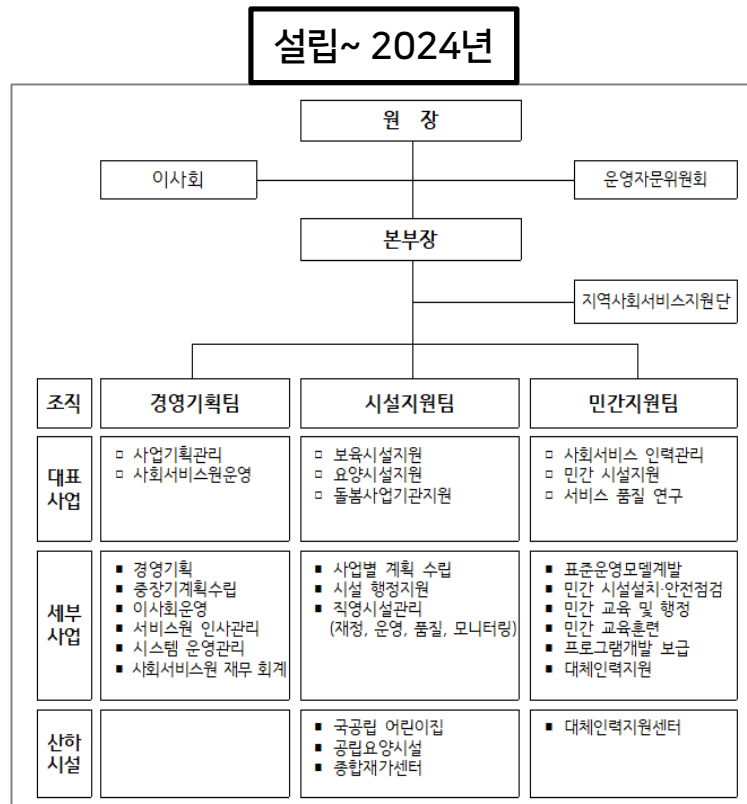
(2025년 이후~)
사회서비스원 기능·역할
확장으로 전라북도 사회
서비스 중추기관으로
자리매김

전라북도 사회서비스원 설립타당성 연구보고

2. 전라북도 사회서비스원 조직 및 인력 계획



2. 전라북도 사회서비스원 조직 및 인력 계획

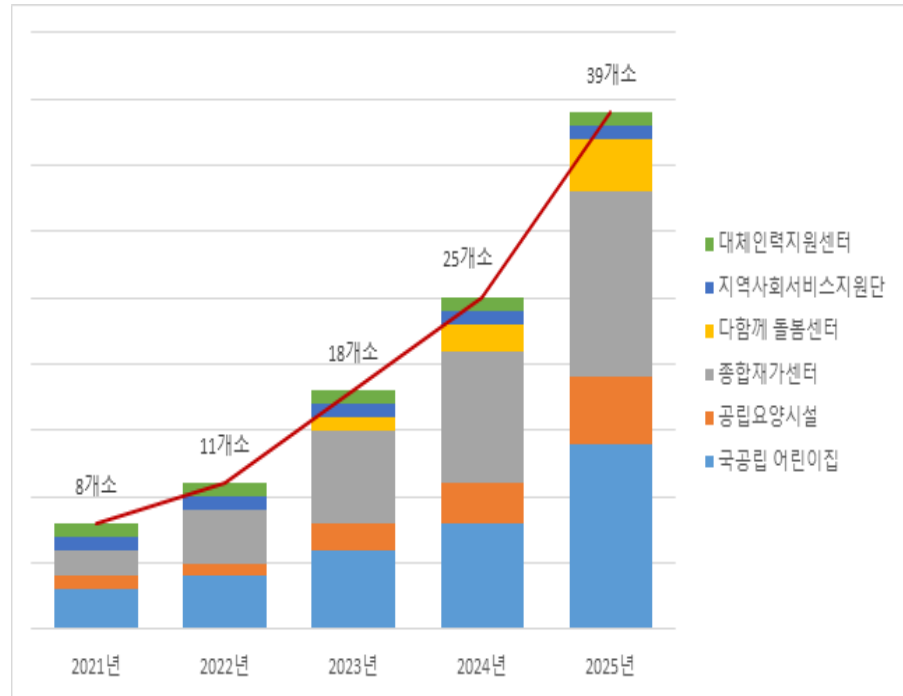


전라북도 사회서비스원 설립타당성 연구보고

2. 전라북도 사회서비스원 조직 및 인력 계획

구분	설립단계 (2021.7-2022)		안정단계 (2023-2024)		성숙단계 (2025 -)
	2021년	2022년	2023년	2024년	2025년
국공립 어린이집	3개소 60명	4개소 80명	6개소 120명	8개소 160명	14개소 280명
공립요양시설	1개소 50명		2개소 100명	3개소 150명	5개소 250명
종합재가센터	2개소 200명	4개소 400명	7개소 700명	10개소 1,000명	14개소 1,400명
다함께 돌봄센터	--		1개소 5명	2개소 10명	4개소 20명
지역사회서비스지원단	1개소 6명		1개소 6명		1개소 6명
대체인력지원센터	1개소 15명		1개소 20명		1개소 20명
합 계	8개소 331명	11개소 551명	18개소 951명	25개소 1,346명	35개소 1,976명

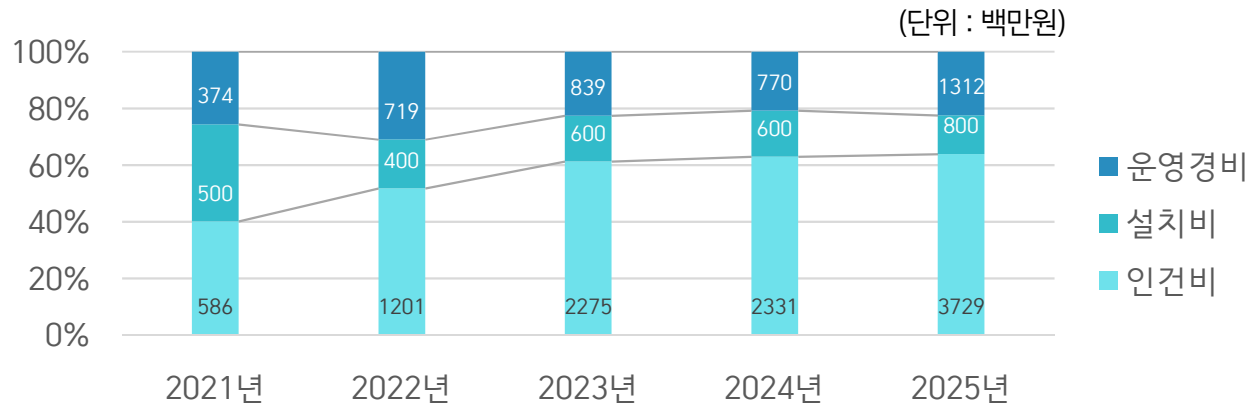
* 위 표는 기본 안을 제시하며, 사회서비스원 안정적 정착 및 활성화 단계를 거치며 시군의 협조를 통해 수탁시설 유형 및 개소를 확대 추진할 계획임



전라북도 사회서비스원 설립타당성 연구보고

2. 전라북도 사회서비스원 설립타당성 분석

연도별
운영예산추정

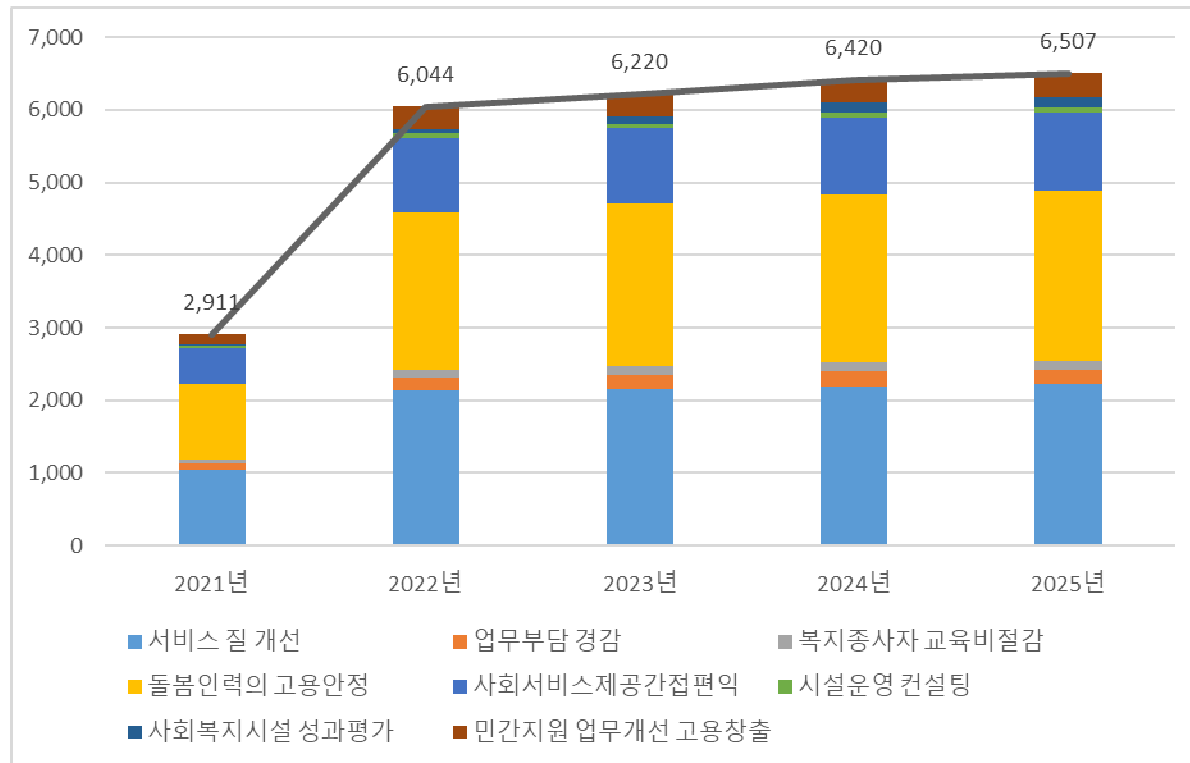


구분	2021년	2022년	2023년	2024년	2025년	계
인건비 ²⁵⁾	586	1,201	2,275	2,331	3,729	10,122
설치비 ²⁶⁾	500	400	600	600	800	2,900
운영경비 ²⁷⁾²⁸⁾	374	719	839	770	1,312	4,014
계	1,460	2,320	3,714	3,701	5,841	17,036

2. 전라북도 사회서비스원 설립타당성 분석

간접편익

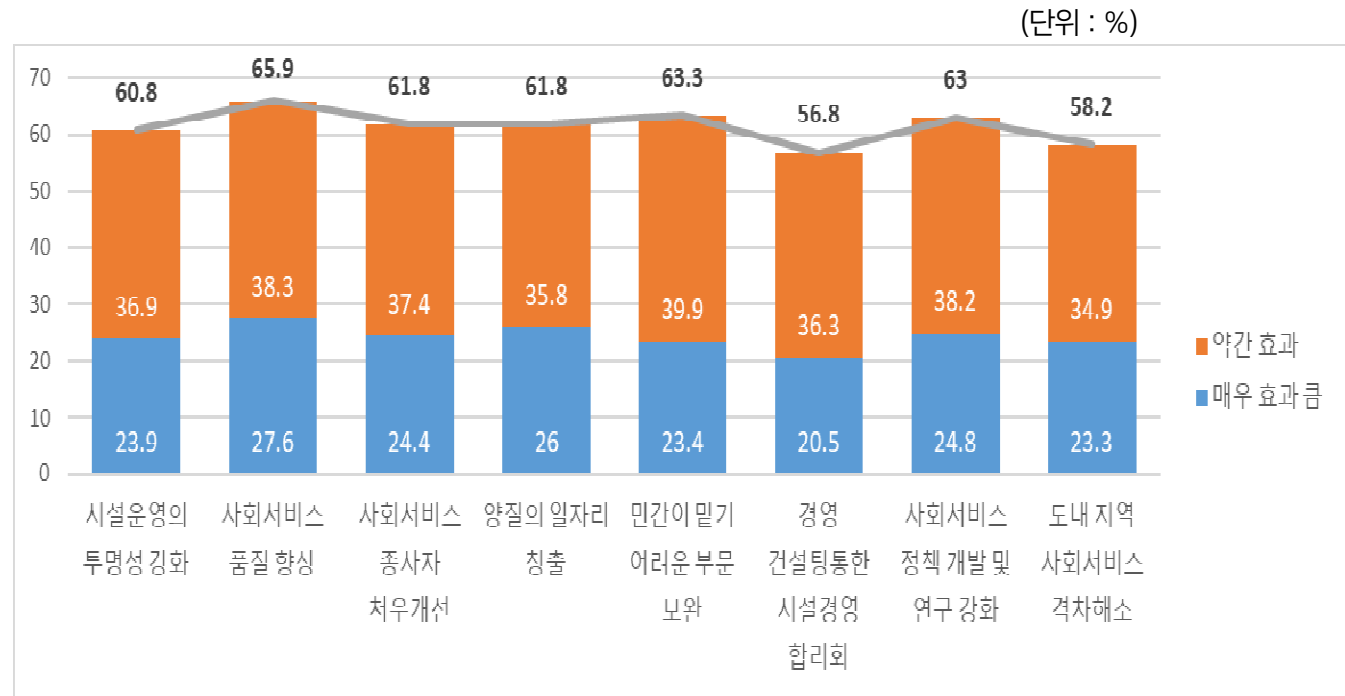
(단위 : 백만원)



전라북도 사회서비스원 설립타당성 연구보고

2. 전라북도 사회서비스원 설립타당성 분석

주민복지
[설문조사]



전라북도 사회서비스원 설립타당성 연구보고

2. 전라북도 사회서비스원 설립타당성 분석

주민복지
[FGI]

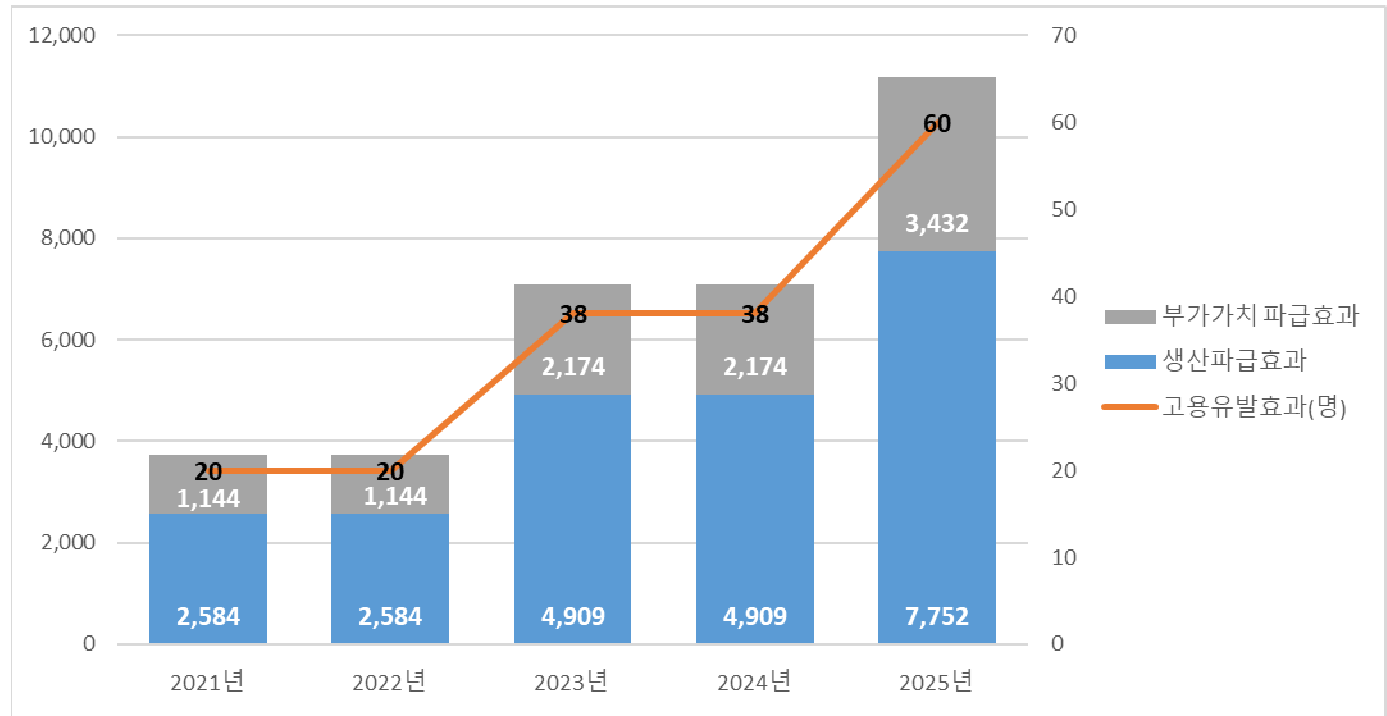


전라북도 사회서비스원 설립타당성 연구보고

2. 전라북도 사회서비스원 설립타당성 분석

산업 효과
고용유발효과

(단위: 명, 백만원)



전라북도 사회서비스원 설립타당성 연구보고

2. 전라북도 사회서비스원 설립타당성 분석

고용, 삶의 질 개선 등
파급효과

- 직영 운영에 따른 사회서비스 질 향상 및 사회적, 경제적 비용 절감
- 전북 도민에게 적합한 사회서비스정책 및 사업개발과 서비스의 제공을 통한 전북 도민들의 생활 복지 향상
- 재가 돌봄과 지역사회보호를 강화하여 지역사회 안에서 함께 거주할 수 있도록 지원하는 커뮤니티케어환경 마련
- '전북 도민 복지기준' 적용과 전라북도형 사회복지정책 개발 연구를 통해 삶의 질 제공
- 일자리 창출 및 제공인력의 고용 안정을 통한 지역경제의 활성화



Q & A



A blue watercolor splash graphic with irregular, soft edges, centered on a white background. The splash transitions from a darker blue in the center to a lighter, almost white blue at the edges.

감사합니다!